

ANLEITUNG (DE)



TRAGBARE PA BESCHALLUNGSANLAGE EL16-P

ACHTUNG: VOR ERST-ANWENDUNG AKKU VÖLLIG LADEN!!!

EINFÜHRUNG

Vielen Dank dass Sie sich für das E-Lektron Soundsystem entschieden haben.

Mit der Wahl der E-Lektron tragbare Beschallungsanlage haben Sie sich für ein durchdachtes Produkt mit ansprechender Funktionalität entschieden.

Das E-Lektron Soundsystem wurde entwickelt als breit-einsetzbares PA-Tool. Ideal als einzelne mini-Beschallungsanlage.

Dieses Soundsystem ist eine aktive Lautsprecherbox mit USB/SD-Player, FM-Radio, Akku und Empfänger für ein Funkmikrofon. Die Box ist mit Handgriff ausgestattet und wird geliefert mit Funkmikrofon und Trageschleife.

Bitte lesen Sie die nachfolgenden Anschluss- und Bedienhinweise durch und befolgen Sie diese, damit Sie alle Funktionen ungestört und dauerhaft genießen können.

MERKMALE

- Integrierter Verstärker
- Integrierter USB-/SD-Player
- Musik streamen über Bluetooth
- FM-Radio
- Lithium-Ionen Akku zum Netz-unabhängigen Betrieb
- Bass- und Treble-Regler
- Mikrofon- und Echo-Regler
- Master Volumenregler
- Zuschaltbares LED-Lichteffekt
- Stromversorgung über mitgeliefertes 9V Netzteil/Ladegerät

LIEFERUMFANG:

1 St. Soundsystem
1 St. Funkmikrofon
1 St. Trageschleife
1 St. Fernbedienung
1 St. Netzteil
1 St. Audiokabel
Bedienungsanleitung

WICHTIGE SICHERHEITSHINWEISE

- Dieses aktive Lautsprechersystem muss mit dem Stromnetz verbunden werden zum Laden des Akkus. Das Soundsystem kann auch an die Steckdose funktionieren.
- Das Lautsprechersystem kann über das mitgelieferte Netzteil funktionieren mit Netzspannungen im Bereich 220-240Vac, 50Hz. Einstellen der Betriebsspannung ist nicht erforderlich, betreiben Sie das Gerät ausschließlich am mitgelieferten Netzteil
- Falls die Soundanlage trotz Einhaltung dieser Anweisungen nicht funktioniert, kontaktieren Sie bitte den Verkäufer. Das Gehäuse oder Netzteil sollte unter keinen Umständen geöffnet werden. Überlassen Sie jegliche Service-Arbeiten qualifiziertem Personal. **BEIM ÖFFNEN DES NETZTEILS DROHT GEFAHR DURCH STROMSCHLAG.**
- Elektrogeräte dürfen niemals bei hoher Feuchtigkeit oder Hitze in Betrieb genommen werden. Um Brandgefahr und Stromschlag zu vermeiden, dürfen niemals Flüssigkeiten auf dem Verstärker gespritzt oder verschüttet werden. Falls dieses passiert, entfernen Sie das Netzkabel von der Steckdose und schalten Sie das Soundsystem ab.
- **WARNUNG:** Extrem hohe Schallpegel können dauerhafte Gehörschäden verursachen. Nutzen Sie dieses Soundsystem bitte verantwortungsbewusst, zum Schutz Ihrer eigenen Gesundheit und jene weiterer Personen.

MECHANISCHE AUSSTATTUNG

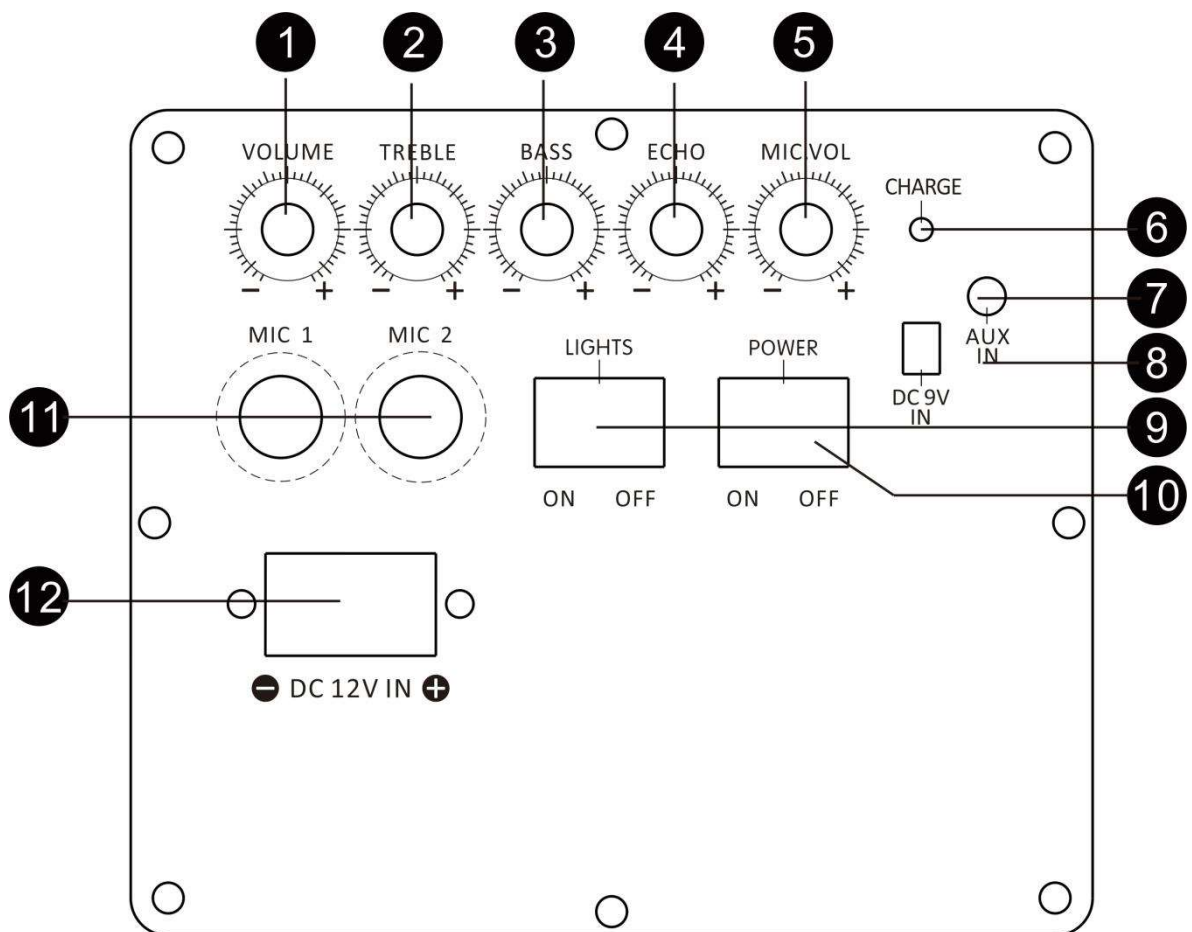
Das Soundsystem ist ausgestattet mit einem leistungsfähigen Breitband-Lautsprecher. Das strapazierfähige ABS-Kunststoff- Gehäuse ist ausgestattet mit einem Handgriff und Montagepunkte für eine Trageschleife.

INBETRIEBNAHME

Laden Sie vor Inbetriebnahme immer den Akku voll auf, und laden Sie den Akku auch immer innerhalb von 24 Stunden nach Anwendung des Soundsystems. Tief-Entladung des Akkus wird führen zu einer kürzeren Akku-Laufzeit.

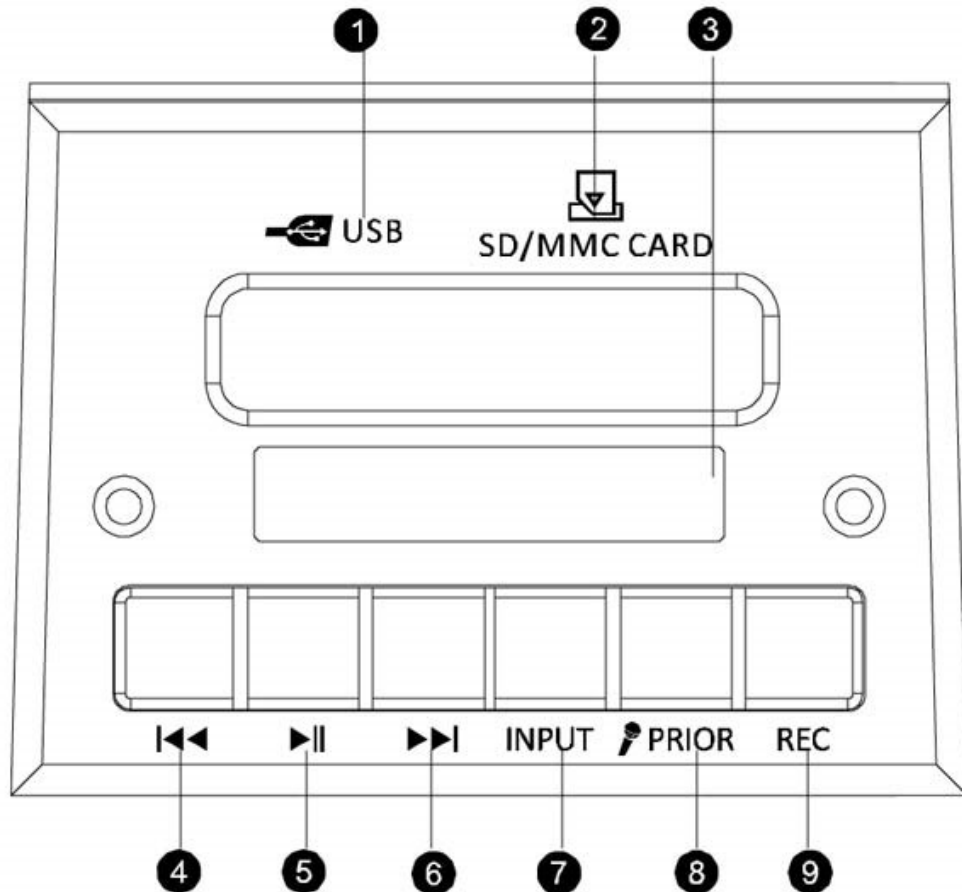
BEDIENUNG

Die elektronischen Anschlüsse und Bedienungselemente befinden sich auf dem Bedienfeld an die Rückseite der Box, und an der Oberseite der Box.



- (1) Master-Lautstärkeregler für die gesamte Lautstärke der Box.
- (2) Treble – Höhenregler.
- (3) Bass – Tiefenregler.
- (4) Echo – Regler zum Justieren/Einblenden des integrierten Echo-Effektes auf das Funkmikrofon und auf die Mikrofonkanäle (11) und (12).
- (5) Mikrofon-Lautstärkeregler: fangen Sie an mit diesem Regler in mittlerer Position, sprechen Sie im Mikrofon und justieren Sie nach Bedarf. Wenn Feedback / Pfeifgeräusche entstehen soll der Regler herunter geregelt werden.

- (6) Lade-Anzeige: rot - Akku laden / blau – Akku geladen, laden nicht erforderlich. Auch während des Ladens ist Betrieb am Netzteil möglich. Im Display gibt es eine Batterie-Anzeige, diese blinkt wenn der Akku (fast) erschöpft ist.
- (7) AUX – Kabelanschluss, 3.5mm Klinkenbuchse für iPod, MP3-Player oder andere Soundquelle. Zur Wiedergabe der angeschlossenen Soundquelle wählen Sie mit der INPUT-Taste: AUX
- (8) 9Vdc –Buchse zum Anschluss vom mitgelieferten Netzteil/Ladegerät zum Laden des Akkus, oder zum Betrieb am Stromnetz.
- (9) Ein-/Aus-Schalter für das LED-Lichteffekt.
- (10) Ein-/Aus-Schalter – schalten Sie das Gerät nach Anwendung immer aus um Tief-Entladung des Akkus zu vermeiden.
- (11) 6.3mm Klinkenbuchse – zum Anschluss eines Mikrofons oder Instrumentes, z.B. E-Gitarre. Verwenden Sie ein hochwertiges, abgeschirmtes Kabel zur Vermeidung unerwünschter Hintergrundgeräusche oder Feedback. Lautstärke wird geregelt mit (5).
- (12) 12Vdc Klemmen – zum Anschluss eines externen 12V Akku. Bitte achten Sie auf Verpohlung!



- (1) USB-Port (mit Gummi-Abdeckung) – zum Abspielen von Musik von USB-Sticks, unterstützt werden Speicher bis 16GB, jedoch funktioniert die Anlage auch mit größeren Sticks mancher Hersteller. **ACHTUNG: DER USB-PORT EIGNET SICH NICHT ZUM ANSCHLUSS VOM HANDY, LAPTOP, USW.**
- (2) SD-Kartenslot (unter Gummi-Abdeckung) – unterstützt werden Karten bis 16GB, jedoch funktioniert die Anlage auch mit größeren Karten mancher Hersteller.
- (3) LED-Anzeige.
- (4) Zurück.
- (5) Start / Pause. Im Radiobetrieb: Scannen und Speichern der Radio-Sender.
- (6) Vorwärts.

- (7) Auswahl vom Betriebsmodus, der Modus wird in der LED-Anzeige angezeigt.
- (8) Mikrofon-Priorität (Talkover): mit dieser Funktion eingeschaltet wird die Musik automatisch leise geschaltet sobald in das Mikrofon gesprochen wird. Diese Funktion ist für Ansagen gedacht. Zum Aktivieren die Taste kurz drücken, Display zeigt: P ON, zum Ausschalten Taste nochmal kurz drücken.
- (9) REC – zum Aktivieren der Recording-Funktion – das Mikrofon-Signal wird gespeichert auf USB-Stick oder SD-Karte. So lassen sich z.B. Ansagen speichern.

USB-/SD-Player

Der USB-Port und der SD-Kartenslot befinden sich über die LED-Anzeige unter eine Gummi-Abdeckung. Sobald Stick oder Karte eingesteckt werden, fängt der Player zum Abspielen an. Der Player kann MP3- und WAV-Dateien abspielen. Mit den Tasten (4) und (6) blättern Sie durch die Lieder.

Die Lieder werden abgespielt in der Reihenfolge wie die auf dem Medium gespeichert wurden, das ist in den meisten Fällen nicht in die Reihenfolge wie die auf einen Rechner angezeigt wird. Wenn für Sie die Abspiel-Reihenfolge wichtig ist, speichern Sie die Lieder am besten einzeln zum Stick oder zur Karte, in der erwünschten Reihenfolge.

Die Fernbedienung bietet zusätzliche Funktionalität:

- Direktauswahl eins Lieds über die Nummer-Tasten
- Stummschaltung
- Auswahl einer der Equalizer (EQ) Einstellungen

AUFNAHME/RECORDING

Das Gerät kann Ansagen speichern auf USB-Stick oder SD-Karte. Aktivieren Sie die Aufnahme-Funktion indem Sie die REC-Taste (9) gedrückt halten bis das Display REC anzeigt, schalten Sie das Mikrofon ein und sprechen Sie klar und deutlich Ihre Nachricht im Mikrofon.

Das Gerät erzeugt auf dem Medium ein Verzeichnis RECORD und darin wird die Aufnahme als WAV-Datei gespeichert, z.B.: REC001.WAV. Die erzeugte Datei lässt sich beliebig abspielen.

FM-RADIO

Das Radio hat eine im Gehäuse integrierte Wurfantenne. Der Empfang ist bedingt von der Senderstärke Vorort. Wenn nur ein Rauschen zu hören ist, gibt es Störquellen, wie Computer, Netzgeräte, Fernseher usw. In dem Falle stellen Sie das Gerät am Besten in der Nähe eines Fensters und möglichst weit entfernt von Störquellen.

Wählen Sie mit der INPUT-Taste (7) FM. Drucken Sie die Start / Pause –Taste zum Scannen und Speichern der Radio-Sender Vorort. Das Radio hat max. 20 Speicherplätze, wenn weniger Sender gefunden werden, werden weitere Speicherplätze nicht angezeigt. Mit den Tasten (4) und (6) blättern Sie durch die Speicherplätze. Wenn keine Sender gespeichert wurden, lässt sich mit (4) und (6) die Empfangs-Frequenz einstellen.

Das Radio hat eine integrierte Wurf-Antenne. Damit ist der Empfang bedingt von der Stärke der Radio-Sender Vorort, jedoch auch von Störsignalen. Wenn keine Sender gefunden werden, stellen Sie das Gerät am Besten in der Nähe eines Fensters.

BLUETOOTH

Ihre Soundanlage ist mit einem Bluetooth-Empfänger ausgestattet, Sie können Kabellos Musik von einem Handy, Tablet oder PC an die Box streamen. Dazu müssen die Soundquelle und die Box erstmalig mit einander gepaart werden.

Gehen Sie wie folgt vor:

1. Schalten Sie das Soundsystem ein, und wählen Sie mit der Input-Taste (7): Bluetooth.
2. Schalten Sie Bluetooth am Handy ein, und lassen Sie das Handy nach neuen Bluetooth-Geräten suchen.
3. Wählen Sie das Soundsystem an auf Ihrem Handy und wählen Sie: Verbinden.
4. Sie können jetzt über das Soundsystem Musik abspielen so wie Sie das machen würden bei einem Kopfhörer. Regeln Sie dabei am Handy den Volumen ausreichend laut, damit der Pegel reicht für das Soundsystem (schalten ggf. den Hörschutz am Handy ab).

ACHTUNG: Falls das Handy ein Passwort braucht, geben Sie bitte 0000 ein.

AKKU

Zum Netz-unabhängigem Betrieb ist das Soundsystem mit einem Lithium-Ionen Akku ausgestattet. Der Akku wird automatisch geladen sobald der Netz-Stecker in einer Steckdose gesteckt wird. Der Ladedauer einer völlig erschöpften Batterie beträgt ca. 2.5 Stunden.

ACHTUNG: laden Sie vor den ersten Einsatz und nach jedem Einsatz immer den Akku.

ACHTUNG: schalten Sie das Gerät nach Anwendung immer aus mit dem Ein-/Aus-Schalter (10) damit der Akku nicht weiter entladen wird. **Tief-Entladung wird den Akku beschädigen.**

Wenn die Anlage nicht am Stromnetz angeschlossen ist, sollte der Akku mindestens jede 60 Tage geladen werden

Es handelt sich beim Akku um einen **Lithium-Ionen Akku**, mit Eigenschaften die einer Handy-Batterie ähnlich sind.

FUNKMIKROFON



Die Anlage ist mit einem Funkmikrofon ausgestattet, der an dem Funkkanal der Anlage funktioniert. Dazu soll am Soundsystem MIC-Lautstärkeregler erst mal in mittlerer Stelle geregelt sein:

(33) Mikrofonkorb – halten Sie das Mikrofon beim Sprechen ca. 5-10cm vom Mund entfernt. Wenn das Mikrofon sich direkt vor den Lautsprecher befindet kann Feedback entstehen, dies verursacht unerwünschte Geräusche und/oder Pfeif-Töne. Zum Vermeiden von Feedback regeln Sie die Mikrofonlautstärke (5) herunter, oder stellen Sie das Mikrofon neben oder hinter den Lautsprecher. Durch den Nieren-Aufnahmecharakteristik des Mikrofons ist dort den Feedback-Effekt erheblich geringer.

(34) Schalter – Schalter nach vorne schieben. es gibt 3 Positionen: AUS / STUMM / EIN.

(35) Batteriefach – drehen Sie den Deckel nach links zum Einsetzen der Batterien. Das Mikrofon kann ca. 10 Stunden funktionieren an 2 St. 1.5V AA Batterien (mitbedingt von der Batteriequalität). Verwenden Sie ausschließlich Alkalin-Batterien.

TECHNISCHE DATEN

Artikelnummer	EL808206
Modell	EL16-P
EAN	4260393840850
Betrieb an	9Vdc über mitgeliefertes 230Vac Netzteil/Ladegerät
USB-Port / SD-Kartenslot	bis 16GB / FAT32
Abspielbare Dateien	MP3 / WMA
Recording Format	WMA
Funkmikrofonsystem	VHF 199,6MHz
Batterie Funkmikrofon	2x 1.5V AA Alkalin (Laufzeit ca. 10 Std.)
Akku-Kapazität	2-5 Stunden (bedingt von der Lautstärke)
Lautsprechersystem	16cm / 6.5" Breitband
Regelbereich Tonregler	jeweils +/- 10dB
Ausgangsleistung Spitze	100W max Peak
Frequenzgang	50Hz - 18kHz
Verzerrung	max. 0,1% (THD)
Radio	FM-Radio, 20 Senderspeicher
Maße	35,5(H) x 25(B) x 16(T)cm inkl. Tragegriff
Gewicht	ca. 3,1kg

EU Konformitätserklärung

Hersteller: E-Lektron GmbH
Fabrikstraße 3
D-48599 Gronau

erklärt, dass das Produkt: EL808206 / EL16-P

Produktbeschreibung: tragbare Soundanlage

Konform den untenstehenden Richtlinien produziert wurde, und den angewendeten Normen entspricht.

EMC Richtlinie: 2014/30/EU

LVD Richtlinie: 2014/35/EU

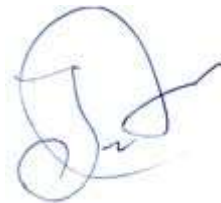
RED Richtlinie: 2014/53/EU

RoHS Richtlinie: 2011/65/EU

Batterie Richtlinie: 2013/56/EU

E-Lektron GmbH
Fabrikstraße 3
D-48599 Gronau

Gronau, 14. Dezember 2023



Tel. 025627279547

Jan Toersche - Geschäftsführer

- Die durchgestrichene Mülltonne soll Sie auf die WEEE-Richtlinie (2002/96/EC) für elektrische und elektronische Altgeräte aufmerksam machen. Das Gerät muss zur Entsorgung beim einem Sammelpunkt für elektronische Altgeräte abgegeben werden.
- RoHS-Konform sagt aus, dass dieses Gerät der (2011/65/EU) Richtlinie für die Einschränkung der Verwendung bestimmter gefährlicher Substanzen in elektronischen Geräten erfüllt, etwa Quecksilber, Blei, Cadmium, hexavalentes Chrom, polybromiertes Biphenyl (PBB) und polybromierte Diphenyl-Ether (PBDE).



Instructions (EN)



Portable PA, EL 16-P PA SYSTEM

ATTENTION: CHARGE BATTERY FULLY PRIOR TO FIRST TIME OF USE!!!

INTRODUCTION

Thank you for choosing the E-Lektron sound system.

By choosing the E-Lektron portable PA system, you have selected a well-thought-out product with appealing functionality.

The E-Lektron sound system was developed as a versatile PA tool, and is ideal as a single mini PA system.

This sound system is an active speaker cabinet with a USB/SD player, FM radio, battery and receiver for a wireless microphone. The box is also equipped with a handle and is supplied with a wireless microphone and carrying loop.

Please read and follow the connection and operating instructions below to ensure an enjoyable, smooth and lasting experience of all functions.

CHARACTERISTICS

- Built-in amplifier
- Built-in USB/SD player
- Stream music via Bluetooth
- FM radio
- Lithium-ion battery for mains-independent operation
- Bass and treble controls
- Microphone and echo controls
- Master Volume Controller
- Switchable LED light effect
- Power supply via supplied 9V power supply/charger

IN THE BOX:

1 sound system
1 wireless microphone
1 Carrying Loop
1 pc. remote control
1 pc. power supply
1 piece of audio cable
Operating instructions

IMPORTANT SAFETY INFORMATION

- To charge the battery this active speaker system must be connected to the mains power supply. The sound system can also function whilst plugged in.
- The speaker system can work via the supplied power supply with mains voltages in the range of 220-240Vac, 50Hz. There is no need to adjust the operating voltage, operate the device only on the supplied power supply.
- If the sound system does not work despite following these instructions, please contact the seller. The case or power supply should not be opened under any circumstances. Leave all service work to qualified personnel. **WHEN OPENING THE POWER SUPPLY, THERE IS A RISK OF ELECTRIC SHOCK.**
- Electrical appliances must never be used in high humidity or heat environments. To avoid the risk of fire and electric shock, liquids must never be splashed or spilled on the amplifier. If this happens, unplug the power cord from the power outlet and turn off the sound system.
- **WARNING:** Extremely high sound levels can cause permanent hearing damage. Please use this sound system responsibly to protect your own health and that of others.

MECHANICAL EQUIPMENT

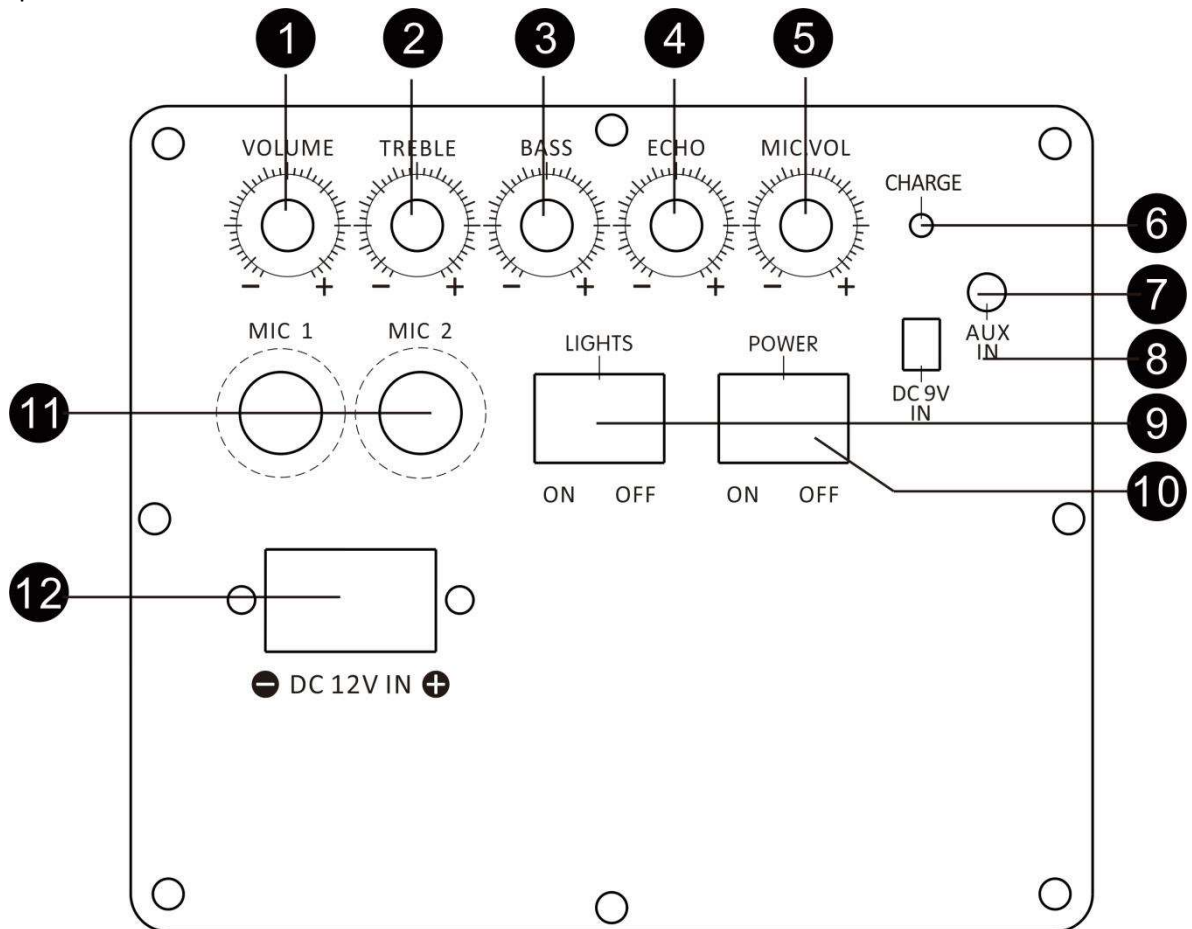
The sound system is equipped with a powerful full-range speaker. The durable ABS plastic housing is equipped with a handle and mounting points for a carrying strap.

COMMISSIONING

Always fully charge the battery prior to using it, and always charge the battery within 24 hours of using the sound system. Deep discharge of the battery will lead to a shorter battery life.

Operation

The electronic ports and controls are located on the control panel at the back of the box, and at the top of the box.



(13) Master volume control for the entire volume of the box.

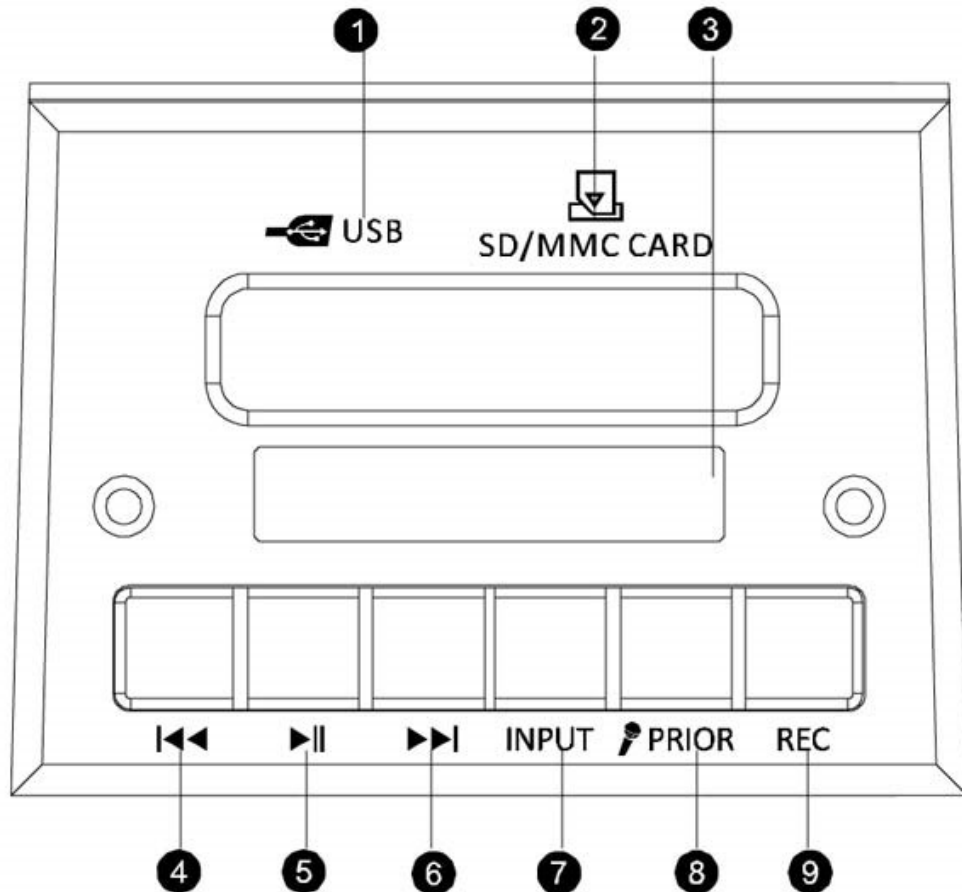
(14) Treble – Treble Control.

(15) Bass – Depth control.

(4) Echo – Control for adjusting/fading in the built-in echo effect on the wireless microphone and on the microphone channels (11) and (12).

(5) Microphone volume control: start with this knob in middle position, speak in the microphone and adjust as needed. If feedback / whistling noises occur, the controller should be turned down.

- (6) Charging indicator: red - battery charging / blue - battery charged, charging not required.
Operation on the power supply is also possible during charging. There is a battery indicator in the display, which flashes when the battery is (almost) exhausted.
- (7) AUX cable port, 3.5mm jack for iPod, MP3 player or other sound source. To play the connected sound source, use the INPUT button to select: AUX
- (8) 9Vdc socket for connection from the supplied power supply/charger for charging the battery, or for operation on the mains.
- (9) On/off switch for the LED light effect.
- (10) On/off switch – always turn off the device after use to avoid deep discharge of the battery.
- (11) 6.3mm jack socket – for connecting a microphone or instrument, e.g. electric guitar. Use a high-quality, shielded cable to avoid unwanted background noise or feedback. Volume is controlled with (5).
- (12) 12Vdc terminals – for connecting an external 12V battery. Please pay attention to polarity reversal!



(10)USB port (with rubber cover) – for playing music from USB sticks, memory up to 16GB is supported, but the system is also compatible with larger sticks from some manufacturers.
ATTENTION: THE USB PORT IS NOT SUITABLE FOR CONNECTING MOBILE PHONES, LAPTOPS, ETC.

(11)SD card slot (under rubber cover) – cards up to 16GB are supported, but the system is also compatible with larger cards from some manufacturers.

(12)LED display.

(13)Back.

(14)Start/Pause. In radio mode: Scanning and saving the radio stations.

(15)Forward.

(16)Selection of operating mode, the mode will be displayed in the LED display.

(17)Microphone Priority (Talkover): with this function turned on, the music is automatically turned down as soon as the microphone is spoken into. This feature is for announcements. To activate, press the button briefly, display shows: P ON, to turn it off, press the button again briefly.

(18)REC – to activate the recording function – the microphone signal is stored on the USB stick or SD card. For example, announcements can be saved.

USB-/SD-Player

The USB port and SD card slot are located under a rubber cover via the LED display. As soon as the stick or card is inserted, the player starts playing. The player can play MP3 and WAV files. Use the (4) and (6) keys to scroll through the songs.

The songs are played in the order in which they were stored on the media, which in most cases is not the order in which they are displayed on a computer. If the playback order is important to you, it is best to save the songs individually to the stick or card, in the desired order.

The remote control provides additional functionality::

- Direct selection of a song via the number buttons
- Mute
- Selection of one of the equalizer (EQ) settings

RECORDING

The device can store announcements on the USB stick or SD card. Activate the recording function by holding down the REC button (9) until the display shows REC, turn on the microphone and speak your message clearly into the microphone.

The device creates a directory RECORD on the medium and saves the recording as a WAV file, e.g.: REC001. WAV. The resulting file can be played back as desired.

FM-RADIO

The radio has an internal wire-antenna. The reception is conditional on the transmitter strength on site. If only noises are heard, there are sources of interference, such as computers, power supplies, televisions, etc. In this case, it is best to place the device near a window and as far away from sources of interference as possible.

Use the INPUT button (7) to select FM. Press the Start/Pause button to scan and save the radio stations on site. The radio has a maximum of 20 memory slots, if fewer stations are found, further memory locations will not be displayed. Use the buttons (4) and (6) to scroll through the memory. If no stations have been saved, (4) and (6) can be used to set the reception frequency.

The radio has an integrated wire-antenna. Therefore, the reception is dependent on the strength of the local radio stations, and also on interference signals. If no transmitters are found, it is best to place the device near a window.

BLUETOOTH

Your sound system is equipped with a Bluetooth receiver, you can wirelessly stream music from a mobile phone, tablet or PC to the box. To do this, the sound source and the speaker must be paired with each other for the first time.

Follow these steps:

5. Turn on the sound system and use the input button (7) to select Bluetooth.
6. Turn on Bluetooth on your phone and let it scan for new Bluetooth devices.
7. Select the sound system on your phone and select: Connect.
8. You can now play music through the sound system, just like you would with headphones.
Adjust the volume of the mobile phone sufficiently so that the level is sufficient for the sound system (if necessary, switch off the hearing protection on the mobile phone).

ATTENTION: If the mobile phone needs a password, please enter 0000.

Battery pack

For mains-independent operation, the sound system is equipped with a lithium-ion battery. The battery is automatically charged as soon as the mains plug is plugged into a socket. The charging time of a completely depleted battery is about 2.5 hours.

ATTENTION: always charge the battery before the first use and after each use.

WARNING: always switch off the device after use with the on/off switch (10) so that the battery is not further discharged. **Deep discharge will damage the battery.**

If the system is not connected to the mains, the battery should be charged at least every 60 days

The battery is a lithium-ion battery, with properties similar to a mobile phone battery.

WIRELESS MICROPHONE



The system is equipped with a wireless microphone that works on the radio channel of the system. To do this, the MIC volume control on the sound system should first be controlled in the middle position:

(33) Microphone basket – hold the microphone about 5-10cm away from your mouth when speaking. If the microphone is placed directly in front of the speaker, feedback may occur, causing unwanted noise and/or whistling. To avoid feedback, turn down the microphone volume (5) or place the microphone next to or behind the speaker. Due to the cardioid recording characteristic of the microphone, the feedback effect is considerably lower there.

(34) Switch – Push the switch forward. There are 3 positions: **OFF / MUTE / ON**.

(35) Battery compartment – turn the lid to the left to insert the batteries. The microphone can work for about 10 hours on 2 x 1.5V AA batteries (partly due to the battery quality). Only use alkaline batteries.

SPECIFICATIONS

Article	EL808206
Model	EL16-P
EAN	4260393840850
Operation on	9Vdc via supplied 230Vac power supply/charger
USB port / SD card slot	up to 16GB / FAT32
Playable Files	MP3 / WMA
Recording Format	WMA
Wireless microphone system	VHF 199.6MHz
Battery Wireless Microphone	2x 1.5V AA alkaline (running time approx. 10 hours)
Battery Capacity	2-5 hours (depending on volume)
Speaker	16cm / 6.5" Wide Belt
Tone control range	each +/- 10dB
Peak output power	100W max Peak
Frequency response	50Hz - 18kHz
Distortion	max. 0.1% (THD)
Radio	FM radio, 20 station presets
Dimensions	35.5(H) x 25(W) x 16(D)cm incl. carrying handle
Weight	approx. 3.1kg

EU Declaration of Conformity

Manufacturer: E-Lektron GmbH
Fabrikstraße 3
D-48599 Gronau

declares that the product: EL808206 / EL16-P

Product description: Portable Soundsystem

It has been produced in accordance with the guidelines below and complies with the standards applied.

EMC Directive: 2014/30/EU

LVD Directive: 2014/35/EU

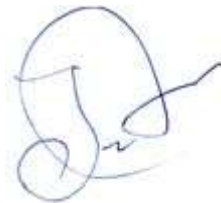
RED Directive: 2014/53/EU

RoHS Directive: 2011/65/EU

Battery Directive: 2013/56/EU

E-Lektron GmbH
Fabrikstraße 3
D-48599 Gronau

Gronau, 14. December 2023



Tel. 025627279547

Jan Toersche - Manager

- The crossed-out bin is intended to draw your attention to the WEEE Directive (2002/96/EC) for waste electrical and electronic equipment. The device must be handed in for disposal at a collection point for waste electronic equipment.
- RoHS compliant states that this device complies with the (2011/65/EU) Directive for the restriction of the use of certain hazardous substances in electronic devices, such as mercury, lead, cadmium, hexavalent chromium, polybrominated biphenyl (PBB) and polybrominated diphenyl ethers (PBDE).

